

MASTER 2 VALIDÉ EN FORMATION CONTINUE

Promotion 2017-2018

En 2017-2018, **130 étudiants** ont validé leur diplôme de Master par le biais de la **formation continue**, soit 9% de l'ensemble des diplômés de Master (1434 diplômés). Ils sont **107** à avoir répondu à notre enquête, soit un taux de réponses brut de **82%**.

**LA SITUATION
DES DIPLÔMÉS
DE FORMATION
CONTINUE**

au 1^{er} décembre 2020

Détail par Genre / UFR	Diplômés Nb	Réponses Nb	Taux brut de réponses à l'enquête
Homme	43	38	88 %
Femme	87	69	79 %
TOTAL	130	107	82 %
UFR ALC	26	21	81 %
UFR Langues	12	12	100 %
UFR Sciences humaines	76	59	78 %
UFR Sciences sociales	13	13	100 %
UFR STAPS	3	2	67 %

89%
des diplômés
sont **en emploi**

76%* ont un **emploi stable**

87%* ont un statut de niveau
«**Cadre**» ou «**Profession libérale**»

(*ont été exclus les diplômés ayant conservé l'emploi occupé avant l'entrée en Master)

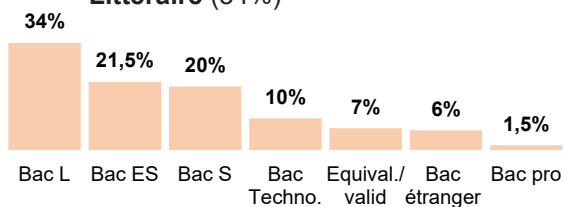
QUI SONT-ILS ? *calculs réalisés sur l'ensemble des diplômés 2018 de Master validé en formation continue (n=130)*



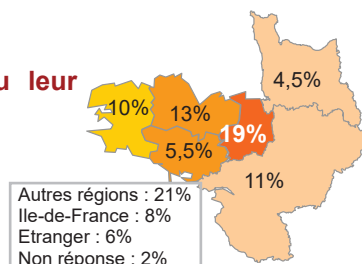
67% des diplômés issus de la formation continue **sont des femmes**
(vs. 33% d'hommes)

94% sont de nationalité Française
(vs. 6% de nationalité étrangère)

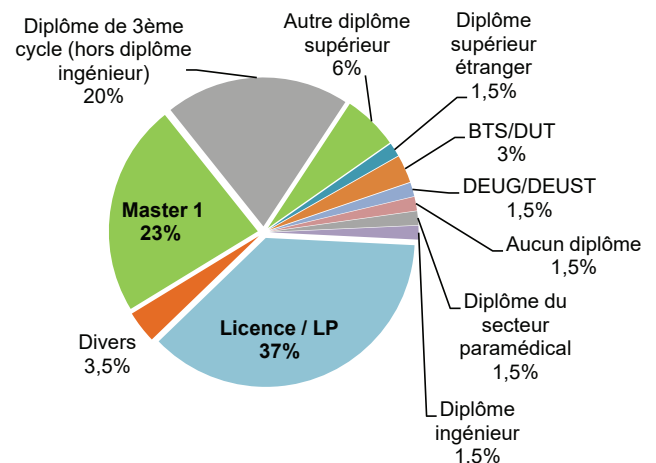
75,5% sont titulaires d'un **Bac général**,
avec une prédominance pour le **Bac Littéraire** (34%)



47,5% ont obtenu leur **Bac en Bretagne**
(dont 19% en Ille et vilaine)



93,5% étaient titulaires d'un **diplôme (ou niveau de diplôme) d'enseignement supérieur** avant de s'inscrire en Master 2

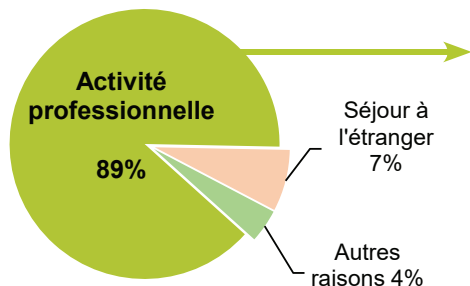


L'âge médian à l'obtention du Master est de 38 ans (mini 25 ans - maxi 81 ans)

- **60%** ont plus de **35 ans**
- **23%** ont entre 30 et 35 ans
- **15,5%** ont entre 26 et 29 ans
- **1,5%** ont entre 22 et 25 ans

L'interruption d'études était liée à ...

Les informations suivantes portent sur les diplômés répondants (n=107)



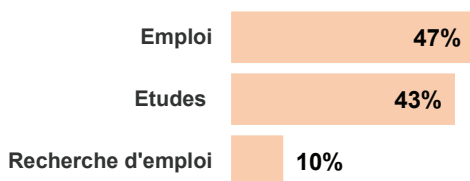
89% avaient arrêté leurs études pour des activités professionnelles. Ils exerçaient en tant que :

Cadre et prof. intellectuelle sup., profession libérale	45%
Employé	37%
Profession intermédiaire	16%
Artisan, commerçant, chef d'entreprise	1%
Ouvrier	1%

* Autres raisons : raison familiale, sortie du système scolaire tôt, ...

Leur situation avant d'entrer en Master 2

Leur situation avant le Master



43% étaient en études avant d'entrer en Master : Parmi eux, 87% occupaient un emploi au 1^{er} décembre 2020, 6,5% en recherchait un, 2% ont continué des études après l'obtention du Master et 4,5% étaient sans emploi et n'en recherchaient pas.

47% étaient en emploi avant d'entrer en Master :

Parmi eux, 94% occupaient aussi un emploi au 1^{er} décembre 2020.

La reprise d'études leur a permis ...

- de se reconverter 24%
- d'améliorer leur statut professionnel 19%
- de changer d'employeur 12%
- d'avoir plus d'autonomie et de responsabilité 12%
- ...

A l'inverse, 9% d'entre eux n'ont connu aucune évolution professionnelle.

Les raisons de la reprise d'études

Les raisons de la reprise d'études sur l'ensemble des diplômés*

Acquérir de nouvelles connaissances	49%
Construire un nouveau projet professionnel	44%
Obtenir un diplôme Bac+5	42%
Renforcer ses compétences dans le domaine	22%
Se reconverter dans un autre métier	19%
Faire reconnaître les compétences acquises	19%
Accéder à une autre formation	17%
Elargir ses compétences à d'autres domaines	14%
Obtenir une promotion	6,5%
S'adapter à un emploi	5,5%
Préserver son emploi	5%
Autres**	6%

* Plusieurs réponses possibles

**Autres : Obtenir un concours, par plaisir, Enseignant, CAPES, Mieux appréhender l'écrit et la recherche, étudiant étranger, ...

Des différences s'observent en fonction de leur situation avant leur inscription en Master :

Les diplômés en emploi avant leur Master (47%)

- 19% ont repris des études pour acquérir de nouvelles connaissances
- 18% songeaient à construire un nouveau projet professionnel
- 18% souhaitaient obtenir un diplôme de niveau Bac+5
- 10% souhaitaient faire reconnaître leurs compétences acquises, ...

Les diplômés en études avant le Master (43%)

- 22% aspiraient à acquérir de nouvelles connaissances
- 16% envisageaient de construire un nouveau projet professionnel
- 15% souhaitaient obtenir un diplôme de niveau Bac+5
- 11% voulaient accéder à d'autres formations, ...

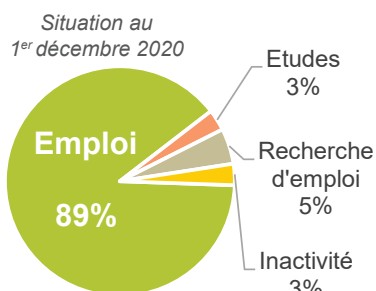
Les diplômés à la recherche d'un emploi avant leur Master (10%)

- 21% envisageaient de construire un nouveau projet professionnel
- 14% souhaitaient obtenir un diplôme de niveau Bac+5
- 14% désiraient renforcer leurs compétences dans un autre domaine, ...

LEUR SITUATION au 1^{er} décembre 2020

Les informations qui suivent portent sur la population des diplômés répondants (n=107)

89% étaient en emploi (n=95), dont 21% ont conservé l'emploi occupé avant l'entrée en Master (n=20). Parmi eux, **87%** n'ont pas poursuivi d'études après leur Master. **13%** ont poursuivi des études (n=12 dont 4 en Doctorat et 8 dans d'autres formations).



Les diplômés issus de la formation continue ont un taux d'insertion élevé : 95%

Parmi ceux en emploi, l'obtention de ce Master leur a permis **de se reconverter (41%)**, d'améliorer leur statut professionnel (33%), d'obtenir plus d'autonomie et de responsabilité (21%), ...

Une reprise d'études réussie ...

Le taux d'emploi des diplômés issus de formation continue s'est accru de 89% (passant de 47% à l'entrée en Master à 89% 30 mois après).

L'EMPLOI OCCUPE au 1^{er} décembre 2020

Les résultats suivants portent seulement sur 75 diplômés (les 20 diplômés ayant conservé l'emploi qu'ils occupaient avant le Master ont été retirés (cf. Focus page suivante).

► 76% ont un emploi stable

41% sont en Contrat à Durée Indéterminée
24% sont titulaires de la fonction publique
11% exercent des professions libérales ou ont un statut indépendant.

► 75% des diplômés en formation continue travaillent à temps plein et 87,5% des emplois à temps plein sont occupés par des cadres.

► 76% ont un poste de «cadre»

11% ont un poste de «Profession libérale»

8% sont sur des postes de professions intermédiaires
5% sont employés

Les diplômés de formation continue s'insèrent davantage sur des postes de "cadre" que ceux inscrits en formation initiale (87% vs. 72%). Cela s'explique en grande partie par l'acquisition de compétences antérieures et de leur expérience professionnelle avant l'entrée en Master.

► 51% exercent leur activité dans le secteur public

► Les principaux domaines d'activités ...

- 41% Enseignement
- 25% Santé humaine & action sociale
- 8% Administration publique (hors enseignement)
- 5% Activités spécialisées, scientifiques et techniques ou activités de services administratifs et de soutien

Un regard très positif sur leur emploi

Ils sont «tout à fait» ou «plutôt» satisfaits ...

- de la position au sein de la hiérarchie **89%**
- des missions à accomplir **88%**
- des responsabilités confiées **88%**
- de la localisation de l'emploi **82%**
- de la perspective de carrière **73%**
- de la rémunération perçue **47%**

L'adéquation de l'emploi avec la formation ...

- en lien avec le domaine de formation **92%**
- correspond à un diplôme de niveau Bac+5 **91%**
- en adéquation avec la spécialité du Master **83%**

► 51% travaillent en Bretagne

(dont 32% en Ile et Vilaine)

Ce taux d'emploi en Bretagne est beaucoup plus élevé que celui des diplômés en formation initiale (51% vs. 42%).

► Le salaire net mensuel médian est de 1 775 €

(mini : 1 200 € et maxi : 7 500€)

(calcul sur les 52 diplômés ayant précisé leur salaire et exerçant leur emploi à temps plein en France métropolitaine (hors prime et 13^{ème} mois et avant prélèvement des impôts sur le revenu)

► 19% accèdent à l'emploi par réponses aux annonces (comme pour la promotion précédente)


- 18% par concours (vs. 33% pour la promotion précédente),
- 15% par le biais des stages de Master,
- 10,5% par les réseaux, ...

L'apport de la reprise d'études est incontestable sur le plan professionnel ...

(sur l'ensemble des 75 diplômés en emploi)

Pour 95,5% des diplômés en emploi, cette reprise d'études a eu un impact positif dans leur vie professionnelle :

Reconversion	27%
Amélioration de leur statut professionnel	19%
Plus d'autonomie et de responsabilité	13%
Changement d'employeur	12%
Autre évolution professionnelle	10%
Augmentation du potentiel de mobilité professionnelle	10%
Création d'entreprise	4,5%
Aucune évolution professionnelle	4,5%

 **Zoom sur les diplômés de formation continue ayant conservé l'emploi qu'ils occupaient AVANT le Master (en emploi au 1^{er} décembre 2020)**

21% des diplômés (n=20) ont conservé l'emploi occupé avant le Master

95% ont un **emploi stable**

85% exercent leur emploi à **temps plein**

90% occupent des postes de «**cadre**» et 10% des postes de professions intermédiaires.

Ces emplois sont surtout exercés dans le **secteur public (60%)** et plus précisément dans la fonction publique d'Etat (67%), fonction publique territoriale (16,5%) et fonction publique hospitalière (16,5%).

65% travaillent en Bretagne (dont 54% en Ille et Vilaine)

Le salaire net mensuel médian est de 2 400 € (mini 1750 € et maxi 5000 €)

Ils ont conservé le même emploi après leur Master, mais grâce à la reprise d'études ...

18,5% ont vu leur statut professionnel s'améliorer

11% ont changé d'employeur

11% ont réalisé une reconversion professionnelle, ...

Mais pour 29,5% d'entre eux, cette reprise d'études n'a pas été suivie d'évolution professionnelle.

Comparatif sur l'emploi des diplômés en contrat d'alternance (contrat pro ou apprentissage), des diplômés **en formation continue** et des diplômés **en formation initiale** (emploi au 1^{er} décembre 2020)

	Diplômés en alternance (n=33/41)	Diplômés en Formation continue (n=75/107) <i>(sur les diplômés sans emploi avant le Master)</i>	Diplômés en Formation initiale (n=863/1056) <i>(*sur les diplômés sans emploi avant le Master)</i>
Taux d'insertion	100%	95%	89%
Taux d'emploi	100%	79%	81,5%
Emploi stable	76% (n=25)	76% (n=57)	62% (n=503)*
Poste de cadre	76% (n=25)	87% (n=65)	72% (n=584)*
Emploi à temps plein	97% (n=32)	75% (n=56)	83,5% (n=676)*
Emploi dans le secteur privé ou public	Secteur Privé 82% (n=27)	Secteur Public 51% (n=38)	Secteur Public 52% (n=421)*
Emploi en adéquation avec le niveau de formation	88% (n=29)	91% (n=68)	80% (n=642)*
Emploi en adéquation avec le domaine de formation	79% (n=26)	92% (n=69)	84% (n=676)*
Emploi en adéquation avec la spécialité du Master	73% (n=24)	83% (n=62)	73% (n=586)*



Observatoire des Parcours Etudiants et de l'Insertion Professionnelle (O.P.E.I.P.)
Réalisation de l'étude : Sylvie DAGORNE
Responsable et Chargée d'études Tél. : 02.99.14.14.59
email : sylvie.dagorne@univ-rennes2.fr



Scanner et Consultez toutes nos études en ligne
www.univ-rennes2.fr/formation/suivi-diplomes

